

nara roesler

maria klabin



---

## maria klabin

n. 1978, rio de janeiro, brasil, onde vive e trabalha

A obra de Maria Klabin envolve cenas, ocorrências e paisagens permeadas pelo cotidiano e, portanto, vistas e vivenciadas de forma exaustiva. Ao lidar com elementos onipresentes, Klabin extrai a cadência de sua recorrência, buscando captar o ritmo formal embutido na repetição, ou banalidade, de sua experiência. O processo da artista consiste em produzir e reunir constantemente desenhos, fotografias e anotações que ela extrai de seu entorno. O acúmulo de pensamentos e imagens se entrelaçam e integram um sentido unitário, desvelando as intrigantes relações que constituem o centro das investigações pictóricas da artista. Em suas próprias palavras, Klabin desenvolve seu trabalho “como se estivesse escrevendo uma história, ou um diário, mas um diário de coisas que não aconteceram realmente. É uma narrativa que pode ser contada apenas através da pintura, mas que aborda temas que parecem mais familiares para escritores do que para pintores.”

Maria Klabin oscila entre extremos no que diz respeito a escala de seus trabalhos, produzindo pinturas ora pequenas, ora monumentais, a depender da natureza do tema abordado. Suas telas em reduzidas dimensões costumam servir de suporte para os fluxos rápidos de pensamento – como anotações em papel, que possivelmente tomam proveito do seu inconsciente – e capturam, efetivamente, o ritmo de seu entorno. Suas pinturas em grande formato, por sua vez, incorporam percepções de cunho mais contemplativo e onírico. Recentemente, Klabin produziu uma série de pinturas de paisagens que se aproximam da escala do mural, partindo de fragmentos de elementos autobiográficos, destilados do que ela descreve como uma improvável e fluida colcha de retalhos da memória, o que resulta em composições não atraentes e assustadoras que escapam a objetividade.

---

[clique aqui para ver cv completo](#)

### exposições individuais selecionadas

*Liquid Air*, Nara Roesler, Nova York, EUA (2022)

*Entre Rio e Pedra*, Galeria Silvia Cintra, Rio de Janeiro, Brasil (2017)

*E o dia havia acabado, quando começou*, Galeria Silvia Cintra, Rio de Janeiro, Brasil (2014)

### exposições coletivas selecionadas

*Abrasive Paradise*, Kunsthal KADE, Amstersfoort, Países Baixos (2022)

*Na espera: trabalhos produzidos no isolamento*, Galeria Nara Roesler, São Paulo, Brasil (2020)

*Já estava assim quando eu cheguei*, Ron Mandos, Amsterdã, Holanda (2020)

*Festival de Arte Contemporanea*, SESC VideoBrasil, São Paulo, Brasil (2012/2013)

*Novas Aquisições da Coleção Gilberto Chateaubriand*, Museu de Arte Moderna do Rio de Janeiro, Brasil (2012)

*Rumos 2005/06 Paradoxos Brasil*, Itaú Cultural, São Paulo, Brasil (2006)

*Além da Imagem*, Paço Imperial, Rio de Janeiro, Brasil (2006)

### coleções selecionadas

Museu de Arte Moderna, Rio de Janeiro, Brasil

Instituto Itaú Cultural, São Paulo, Brasil

---

<b>4</b>	origens, 1997–1999
<b>9</b>	fotografia, 2001–2002
<b>12</b>	areias, 2008–atual
<b>20</b>	for the day was over when it all began, 2014
<b>34</b>	entre rio e pedra, 2017–2019
<b>48</b>	trabalhos recentes, 2020

---

---

## origens 1997–1999

Após experimentações iniciais com a escultura, Maria Klabin logo passou a trabalhar com pintura, focando no gênero retrato. Contudo, a artista logo se debateu com a profunda ambivalência daquilo que diferenciaria o que merece passar à tela frente à multiplicidade infinita de possíveis formas e objetos, compreendendo como um assunto pode ganhar relevância pela sua execução em pintura.

Com isso em mente, Klabin buscou alargar seu horizonte e suas experiências, mudando-se para Nova York para estudar fotografia. A decisão por estudar uma outra linguagem vem do fato da fotografia se estabelecer como um exercício de escolha, no qual a decisão pelo isolamento e captura de algo que habita nossos arredores constantemente forçava Klabin a extrair detalhes de elementos presentes em sua vida cotidiana.



---

*The audience*, 1997  
óleo sobre tela  
70 x 60 cm



---

*Sem título*, 1998  
óleo sobre tela  
25 x 20 cm



---

*Sem título*, 1998  
óleo sobre madeira  
30 x 29 cm



---

*Sem título*, 1998  
óleo sobre madeira  
25 x 20 cm



Autorretrato, 1998  
carvão sobre papel  
55 x 45 cm



Autorretrato, 1998  
carvão sobre papel  
55 x 45 cm



Autorretrato, 1998  
carvão sobre papel  
55 x 45 cm



---

*Dudu*, 1998  
óleo sobre tela  
40 x 30 cm

---

Soma-se a isso, a afirmação da artista de que “nada é mais figurativo do que a fotografia, que nos leva a compreensão de que as coisas são sempre o que elas são, mas que também sempre existe uma quantidade infinita de outras coisas. A fotografia captura o que é, captura a realidade, mas também é um modo de transcender a realidade, fazendo da realidade também uma outra coisa.”

Paralelamente, Klabin começou a se relacionar com a pintura como uma forma histórica da fotografia, ou da documentação, visando investigar ambas linguagens, assim como o diálogo entre elas. Com isso em mente, a artista uniu-se ao Art Students League de Nova York, onde estudou pintura, a peça que faltava na trajetória de sua educação artística.

---

Sem título, 1998  
óleo sobre tela  
50 x 40 cm





---

## fotografia 2001–2002

Após os estudos em Nova York, Maria Klabin cursou Mestrado na Central Saint Martins, em Londres. Durante o período, a artista deixou de lado sua afinidade com a pintura, optando por focar nos estudos em fotografia e vídeo. O corpo de trabalho produzido nessa época deriva de sua experiência pessoal com sua casa, um lugar de segurança e abrigo, mas também de instabilidade, tendo em vista que ela não se encontrava em sua terra natal.

A série de fotografias captura detalhes do interior da casa da artista, extraíndo os menores e, por vezes, mais indiscerníveis partes do apartamento, que ecoam a subjacente sensação de estranhamento instaurada na experiência em um novo lar. Em especial, a caixa de correio deu origem a um grupo de imagens e a um vídeo que documentam o fino feixe de luz – uma linha reta – que adentra o espaço pela abertura na porta de entrada, e sua súbita, abrupta e desconcertante interrupção diária à medida que as cartas são por ali lançadas.



---

*Porta*, 2001  
lightbox  
40 x 55 cm



---

*Lightbox Letterbox*, 2001  
lightbox e timer  
40 x 55 cm



---

*Cama*, 2002  
jato de tinta sobre  
papel de algodão  
70 x 120 cm



Ao retornar ao Brasil, no Rio de Janeiro, Klabin retoma as práticas da pintura e do desenho, produzindo trabalhos sobre tela e papel. No período, a artista vivia no Arpoador, próxima ao mar. Ali, ela passou a encontrar inspiração em detalhes banais dos arredores, trabalhando com objetos e cenas que ela já havia visto ou experienciado inúmeras vezes.

“A vista onipresente da praia no Rio de Janeiro invade espaços domésticos e se instala do que tem de mais interior. Nesse sentido, ela se torna tão mundana quanto a mobília de alguém. Com essa proximidade, o objeto investigado e o olhar do artista se combinam, originando algo que habita a tensão entre o objeto representado e a subjetividade de uma realidade interior”, escreveu a artista. Ela continua: “essa paisagem específica também oferece o pano de fundo ideal para a investigação de uma série de questões relativas ao espaço pictórico, tais como sua tentativa de organização e representação de espaços indefiníveis para os elementos que ajudam a contar a vaga história do caminhar – areia, água e ar –, tão abstratos e indomáveis quanto a própria pintura.”



---

*Beach walkers 2*, 2005  
crayon on paper  
25 x 35 cm | 9.8 x 13.7 in



---

*Beach walkers 3*, 2005  
giz de cera sobre papel  
25 x 35 cm

---

*Areias* extrai a cadência dada pela recorrência do assunto, buscando captar o ritmo formal da repetição, da banalidade, do cotidiano e, mais especificamente, dos transeuntes. A individualidade é então subordinada à natureza mântica do movimento, fazendo emergir uma representação melancólica do cotidiano impregnada pelo abismo do tempo.

---

*Da série Areias*, 2011  
óleo sobre madeira  
200 x 140 cm

---

→  
esquerda  
*Da série Areias*, 2011  
óleo sobre madeira  
200 x 140 cm

---

→  
direita  
*Da série Areias*, 2011  
óleo sobre madeira  
200 x 140 cm











---

←  
esquerda  
*Da série Areias 2011*  
óleo sobre madeira  
200 x 140 cm

---

←  
direita  
*Da série Areias, 2011*  
óleo sobre madeira  
200 x 140 cm

---

*Sem título, 2019*  
óleo sobre tela  
270 x 325 cm



Sem título [detalhe], 2019  
óleo sobre tela  
270 x 325 cm



---

Sem título, 2014  
óleo sobre madeira  
40 x 140 cm

---

**for the day was over when it all  
began 2014**

Esse conjunto de trabalhos surge em 2014 a partir da junção de pequenas pinturas em madeira ancorada em uma prática semelhante a da escrita narrativa.

Klabin afirma: “Desenvolvi esses trabalhos como se estivesse escrevendo uma estória, ou um diário, mas um diário de coisas que não aconteceram de verdade. É uma narrativa que pode ser contada apenas pela pintura, mas que tocam temáticas que parecem estar mais próximas de escritores do que pintores. As placas de madeira são similares, em escala, a livros; um tanto diminutas, e eu trabalhei principalmente sentada, com as placas descansando sobre a mesa. A natureza do processo – a escala menor, o trabalhar na mesa – estabelece a relação certa com o trabalho, fazendo dele um suporte efetivo para receber rápidos fluxos de pensamento, como aqueles da escrita ou do desenho, mais calorosos e menos contemplativos.”



---

Sem título, 2015–atual  
óleo sobre madeira  
dimensões variáveis

---

→  
For the day was over  
when it all began, 2014  
óleo sobre madeira  
40 x 35 cm (cada)





---

*For the day was over when it all  
began, 2014*  
óleo sobre madeira  
50 x 105 cm



---

*For the day was over when it all  
began, 2014*  
óleo sobre madeira  
30 x 50 cm



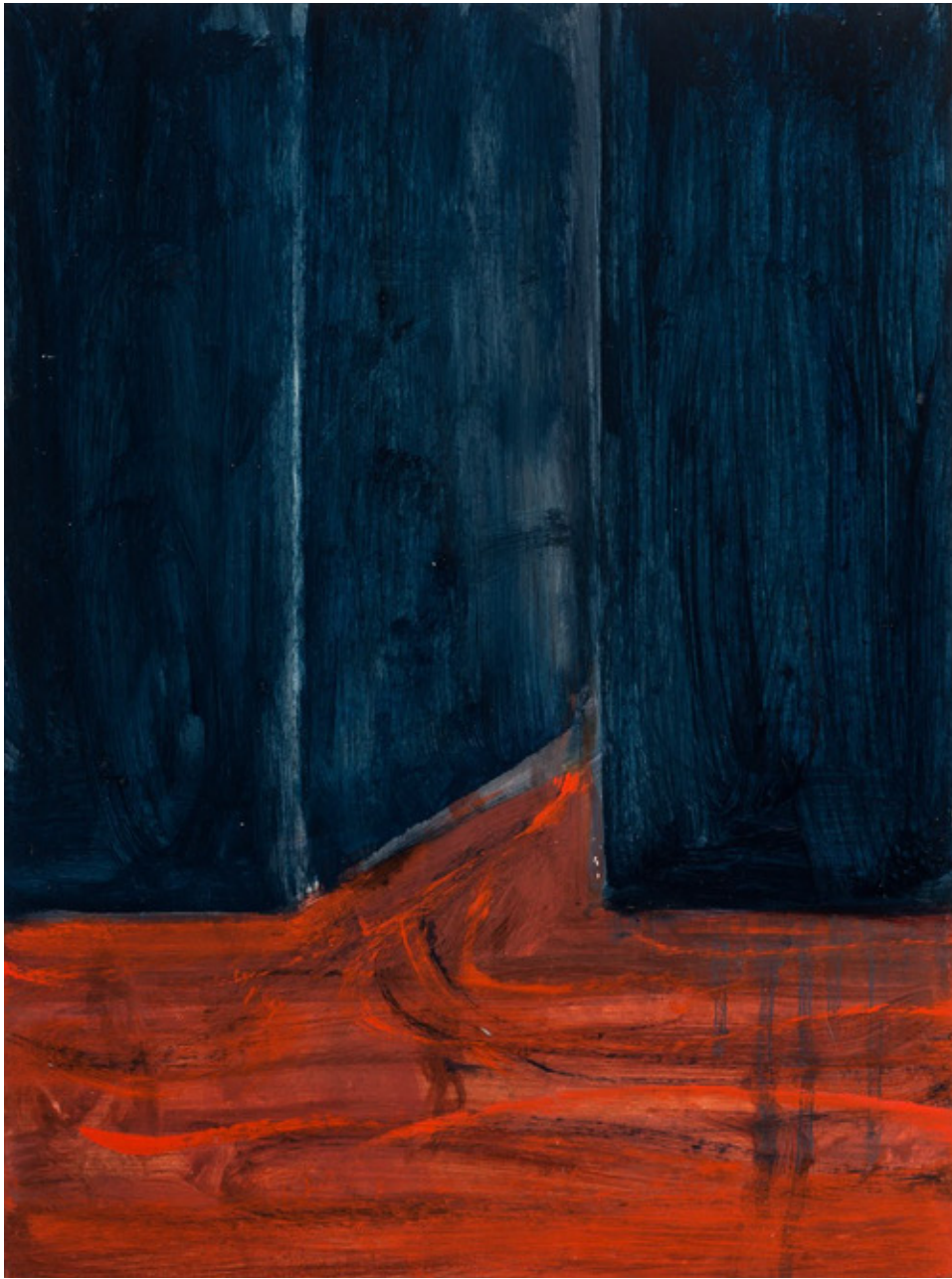
---

*For the day was over when it all  
began, 2014*  
óleo sobre madeira  
20 x 60 cm

---

→  
*For the day was over when it all  
began, 2014*  
óleo sobre madeira  
40 x 60 cm







---

*For the day was over when it all  
began, 2014  
óleo sobre madeira  
50 x 60 cm*



---

*For the day was over when it all  
began, 2014*  
óleo sobre madeira  
35 x 75 cm



---

De fato, nesta série, Klabin abandona a gestualidade da feitura de telas de média e grande escala, optando por um conjunto de ações mais introvertido, racional e silencioso. A natureza do processo possibilita fluxos rápidos de pensamento – tal como uma escrita automática, na tentativa de se capturar o inconsciente – tanto quanto a captura do ritmo ao redor.

---

vista da exposição  
*For the day was over  
when it all began*, 2014  
Galeria Silvia Cintra,  
Rio de Janeiro, Brasil



---

*For the day was over when it all  
began, 2014*  
óleo sobre madeira  
25 x 70 cm



*For the day was over when it all  
began, 2014*  
óleo sobre madeira  
50 x 60 cm



---

*For the day was over when it all  
began, 2014*  
óleo sobre madeira  
25 x 70 cm



---

*For the day was over when it all began*, 2014  
óleo sobre madeira  
50 x 60 cm

---

→  
vista da exposição  
*For the day was over when it all began*,  
Galeria Silvia Cintra,  
Rio de Janeiro, Brasil

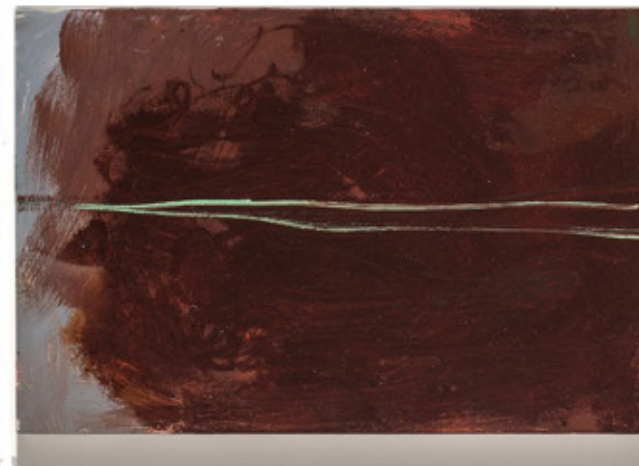






---

*For the day was over when it all  
began, 2014*  
óleo sobre madeira  
50 x 90 cm



---

→  
*For the day was over when it all  
began, 2014*  
óleo sobre madeira  
30 x 40 cm



---

**entre rio e pedra** 2017–2019

Segue às experimentações com madeira, na prática de Maria Klabin, o retorno à pintura. A artista cria uma série de trabalhos que – em oposição à sua produção anterior – são originados individualmente, e não mais em agrupamentos, resultados diretos do desejo da artista de libertar suas pinturas de amarras narrativas passadas.



---

Sono, 2017  
óleo sobre tela



---

Travessia, 2017  
óleo sobre tela  
140 x 200 cm

---

Eventualmente, Klabin retorna ao retrato, produzindo várias pinturas de um mesmo indivíduo cujas ações cotidianas serviram como sessões improvisadas, como em *Sono* (2017). Entretanto, a artista não tardou em perceber que estava se tornando cada vez mais cativada por todos detalhes que cercavam o modelo, mais do que o assunto em si. Com isso, Klabin voltou-se para a produção de paisagens, buscando ampliar sua compreensão do tema em trabalhos anteriores.

O corpo de trabalho resultante evidencia os elementos oníricos presentes em temas e modelos objetivos, oferecendo imagens que ocupam o limiar entre o real e o irreal.



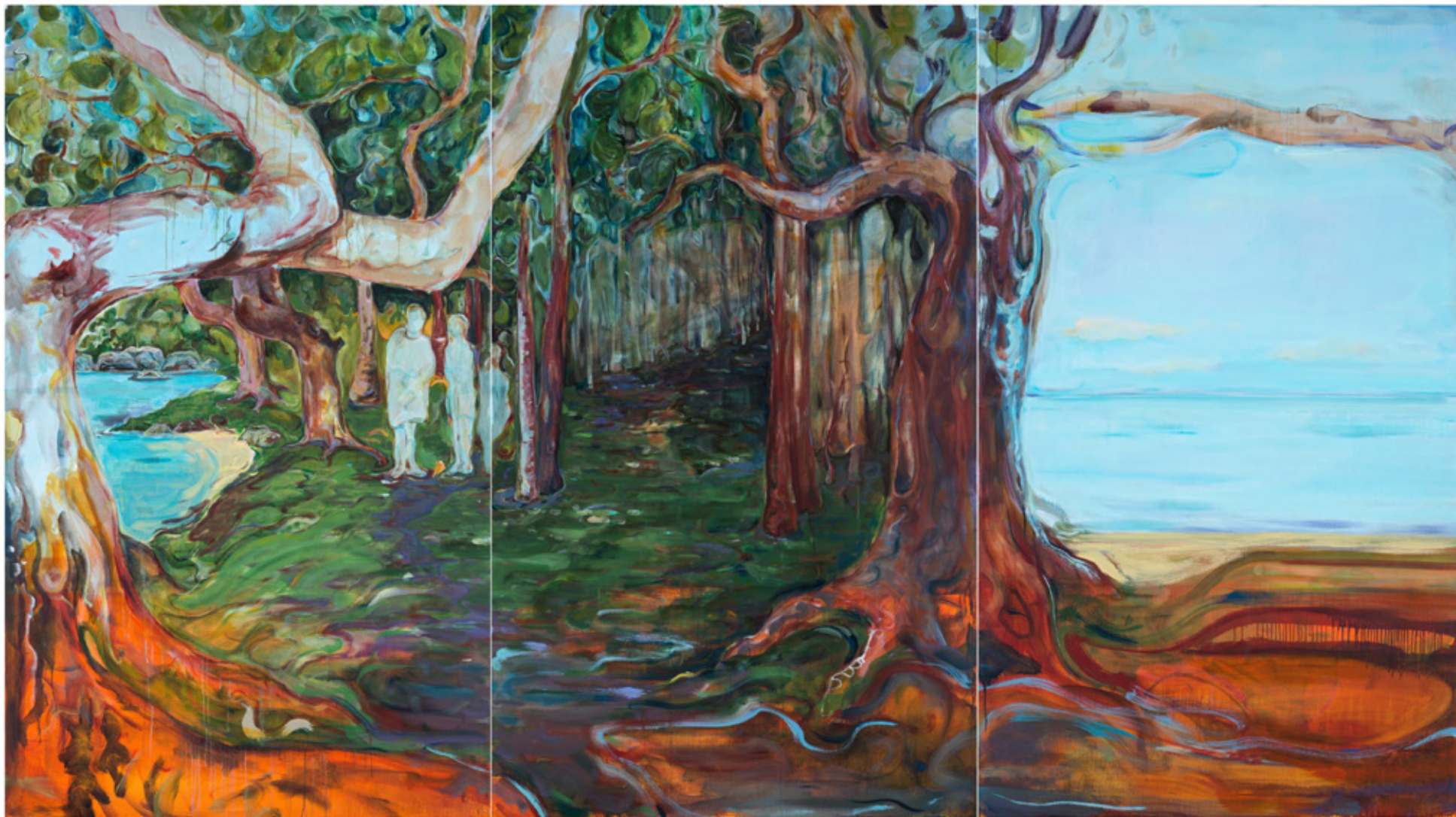
---

*Sem título*, 2016  
óleo sobre tela  
181 x 220 cm



---

vista da exposição  
*Entre rio e pedra*, 2017  
Galeria Silvia Cintra,  
Rio de Janeiro, Brasil



Sem título, 2017  
óleo sobre tela  
200 x 360 cm





---

*A ilha*, 2017  
óleo sobre tela  
140 x 200 cm



---

*Dois coqueiros, 2017*  
óleo sobre tela  
200 x 270cm



vista da exposição  
*Between river and rock*, 2017  
Galeria Silvia Cintra,  
Rio de Janeiro, Brasil



---

A corda, 2017  
óleo sobre tela  
200 x 270 cm

---

Lendo, 2018  
óleo sobre tela  
100 x 100 cm

---

→  
O cochilo, 2018  
óleo sobre tela  
81 x 130 cm







---

## trabalhos recentes 2020

*Liquid Air*, primeira individual de Maria Klabin nos Estados Unidos, na sede da Nara Roesler em Nova York, apresentou os desdobramentos mais recentes da pesquisa pictórica da artista. A mostra incluiu três núcleos de trabalhos: retratos de indivíduos dormindo, prática que a artista desenvolve desde 2017, naturezas mortas com frutas e paisagens em grande escala. Em *Liquid Air*, Klabin evidencia sua habilidade em transitar entre diferentes escalas, da íntima à monumental, assim como sua habilidade em manipular as relações entre matéria e representação, criando uma linguagem pictórica que é imaginativa, onírica e insólita e ao mesmo tempo, realista e cotidiana.

---

vista da exposição  
*Liquid Air*, 2022  
Nara Roesler New York, EUA

---

→  
vista da exposição  
*Liquid Air*, 2022  
Nara Roesler New York, EUA





---

O curador Luis Pérez-Oramas escreveu na ocasião: “O corpo em movimento, o corpo no espaço, a presença tangível dos elementos notavelmente tropicais (umidade, densidade atmosférica, calor) – encontram-se implicados em sua prática que, paradoxalmente, teve início na modelagem tridimensional. Suas impressionantes pinturas são verdadeiros repositórios do traçar do gesto, da densidade da tinta à óleo, das suas pinceladas amplas, ambiciosas, fluídas e líquidas, comportando-se como



---

*Cecilia*, 2022  
tinta óleo sobre linho  
50 x 62 cm



---

*Miguel*, 2021  
tinta óleo sobre linho  
35 x 42 cm



---

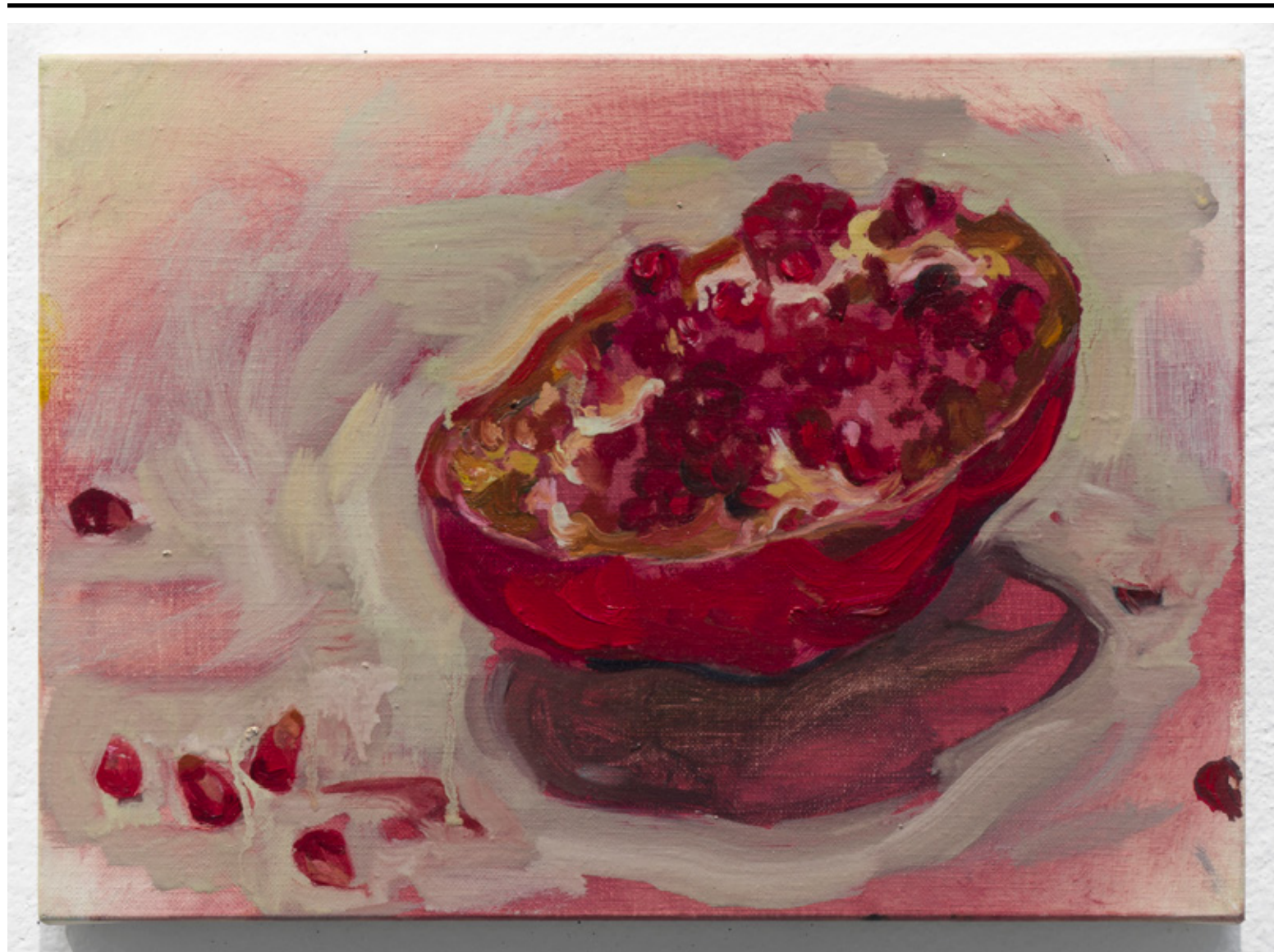
Joana, 2022  
tinta óleo sobre linho  
35 x 45 cm



---

Almerinda, 2022  
tinta óleo sobre linho  
50 x 40 cm





---

←  
*Costela de Adão*, 2022  
tinta óleo sobre linho  
200 x 140 cm

---

*Romã # 02*, 2021  
tinta óleo sobre linho  
18 x 25 cm







---

*Tangerina*, 2020  
tinta óleo sobre linho  
35 x 40 cm



---

as principais formas de estruturação arquitetônica de suas composições.” Destacam-se, nesse sentido, as pinturas de paisagens quase do tamanho de murais que partem de fragmentos de elementos autobiográficos, destilados de “uma colcha de retalhos improvável e fluida de memória”, nas palavras da artista, que resulta em composições atraentes e assombrosas. A paisagem teatral, pela sua dimensão e exuberância, provém de fragmentos visuais dos arredores da artista, em especial da Mata Atlântica, típica do Rio de Janeiro. “O ambiente natural, por um lado, seduz o observador e/ou seus habitantes,



---

←  
vista da exposição  
*Liquid Air*, 2022  
Nara Roesler New York, EUA

---

*Macaco*, 2020  
óleo sobre tela  
260 x 405 cm



Sem título, 2022  
tinta óleo sobre linho  
260 x 406 cm



ao mesmo tempo em que impõe uma atmosfera de augouro”, afirma a artista.

Muitas vezes, a artista parte de uma imagem fotografada por ela mesma para o desenvolvimento dessas telas. Klabin encontra nas fotos pretextos visuais que a levam a criar sua própria imagem. Para isso, ela parte dos movimentos de seu corpo, desenhando, com o pincel, uma coreografia sobre a superfície da tela. A atração física pelo material é uma presença manifesta na obra de Klabin, modelando as tintas na tela para criar figurações a partir do encontro de dois corpos, o dela e o da pintura. As obras recentes de Klabin envolvem o espectador, em parte pela afirmação de uma presença quase escultórica, ou melhor, tridimensional, capaz de estabelecer um diálogo físico entre obra e espectador, convidando-o ao engajamento tanto com sua composição quanto com sua narrativa interior.

*Paisagem azul*, 2021/2022  
tinta óleo sobre tela  
270 x 325 cm



---

*Liquid Air*, 2020/2022  
tinta óleo sobre linho  
210 x 315 cm

---

→  
*Pregnant Alexia*, 2022  
tinta óleo sobre tela  
140 x 200 cm



nara roesler

---

**são paulo**

avenida europa 655,  
jardim europa, 01449-001  
são paulo sp brasil  
t 55 (11) 2039 5454

---

**rio de janeiro**

rua redentor 241,  
ipanema, 22421-030  
rio de janeiro, rj, brasil  
t 55 (21) 3591 0052

---

**new york**

511 west 21st st  
chelsea 10011  
new york ny usa  
t 1 (212) 794 5038

---

[info@nararoesler.art](mailto:info@nararoesler.art)

[www.nararoesler.art](http://www.nararoesler.art)